

SANS FRONTIÈRES  
MEDECINS



RAPPORT D'ACTIVITÉS 2023

MÉDECINS SANS FRONTIÈRES LUXEMBOURG



Soudan du Sud – Août 2023. Regina, infirmière MSF, examine une jeune patiente âgée de deux jours. MSF gère la maternité de l'hôpital d'État d'Aweil, dans le nord du Bahr el Ghazal, au Soudan du Sud. © Oliver Barth/MSF

## À propos de Médecins Sans Frontières

Médecins Sans Frontières (MSF) est l'une des principales organisations humanitaires médicales internationales indépendantes. Elle fournit une assistance médicale aux personnes touchées par des conflits, des épidémies, des catastrophes ou exclues des soins de santé dans 74 pays dans le monde. Ses actions sont guidées par l'éthique médicale et les principes d'impartialité, d'indépendance et de neutralité.

### MSF à l'international en 2023:

- > 46 423 Équivalent Temps Plein (ETP)
- > 74 Pays d'intervention
- > 24 Sections partenaires

### MSF Luxembourg c'est:

- > 100 Membres associés
- > 8 Membres du Conseil d'Administration
- > 23 Équivalent Temps Plein (ETP)
- > Près de 27 000 Donateurs actifs
- > + de 85% des revenus dédiés à la mission sociale

## À propos de MSF Luxembourg



La section luxembourgeoise de MSF a été créée en 1986. Ses employés sensibilisent la population aux questions humanitaires, collectent les fonds nécessaires au financement des interventions, encadrent les volontaires MSF qui partent sur le terrain et réalisent des études de recherche opérationnelle pour participer à l'amélioration des projets MSF à travers le monde.

Depuis 2009, MSF Luxembourg met son expertise au service du développement de la recherche opérationnelle sur le terrain grâce aux compétences de l'unité de recherche opérationnelle au Luxembourg, dénommée LuxOR (Luxembourg Operational Research).

### Membres du Conseil d'Administration de MSF Luxembourg



**Dr Bechara Ziadé**  
Président, Représentant  
à l'Assemblée Générale  
Internationale



**M. Philippe Goutière**  
Trésorier



**M. Jean Dubois**  
Vice-président,  
Budget & Audit committees



**Dr Gabriella Ferlazzo**  
Membre



**Dr Engy Ali**  
Membre



**Dr Christophe Valentiny**  
Membre



**Mme Carine Liliu**  
Membre, Représentante  
à l'Assemblée Générale Internationale



**M. Seydou Ambié Togo**  
Membre

## «Ensemble, nous avons prouvé que la compassion ne connaît pas de frontières»

### ÉDITO

Dresser le bilan de l'année 2023, c'est faire le compte de situations désespérantes et brutales, où la violence humaine se déploie sans scrupules, où que ce soit à travers le monde: en Ukraine depuis février 2022, au Soudan depuis avril 2023, à Gaza depuis le 7 octobre dernier...Et dans tant d'autres endroits à la surface du globe.

Face à cette part obscure de l'humanité, nos équipes sont restées mobilisées chaque jour pour que chaque sourire, chaque mot de réconfort et chaque guérison puisse continuer de porter ce que nous avons de meilleur, et nous aider à ne jamais baisser les bras face à la fatalité.

Car les défis ont malheureusement été nombreux. À la folie humaine se sont ajoutés d'autres drames imprévisibles. En 2023, nous avons ainsi dû répondre en urgence aux séismes destructeurs en Syrie et Turquie, ainsi qu'au Maroc et en Afghanistan. Il nous a également fallu faire face aux urgences climatiques liées au Cyclone Freddy à Madagascar, au Mozambique et au Malawi en début d'année; sans compter les inondations ravageuses en Libye en septembre.

Notre section luxembourgeoise a beaucoup fait cette année pour sensibiliser le Grand-Duché aux problématiques humanitaires. Nous continuons d'ailleurs à défendre les positions de MSF concernant les thèmes qui nous tiennent à cœur: la migration et notre action auprès des personnes déplacées, notamment en Europe et en Mer Méditerranée où les politiques européennes continuent de mettre en péril tant de personnes désespérées; la santé des femmes trop souvent négligée; et la prise en charge des victimes du réchauffement climatique.

Ensemble, nous avons prouvé que la solidarité ne connaît pas de frontières et que les valeurs d'humanité peuvent surmonter les obstacles les plus redoutables.

Merci à vous tous pour votre fidèle soutien.

**DR BECHARA ZIADÉ**  
Président de MSF  
Luxembourg



### SOMMAIRE

- 04 L'année des urgences
- 14 MSF au Luxembourg
- 19 LuxOR: Unité de Recherche Opérationnelle
- 24 La collecte de fonds
- 28 Notre transparence

#### Responsable éditoriale:

Esther Leick

#### Ont collaboré à la rédaction:

Cristina Fernández, Arnaud Gruet, Dave Hudson, Maria-Livia de Rubeis

#### Graphisme:

Juliette Hoefler

#### Impression:

Imprimerie Lorgé

#### Tirage:

400 exemplaires

#### Papier:

Papier recyclé

#### Labellisation:

En 2022, MSF Luxembourg s'est vue remettre le label de qualité de la SuperDrecksKëscht® fir Betriber.





## Séisme en Turquie-Syrie: Les cicatrices mentales sont encore vives

Lundi 6 février, deux puissants tremblements de terre ont frappé le sud de la Turquie et le nord-ouest de la Syrie. Le bilan est très lourd: près de **59 000 morts, plus de 8 millions de personnes déplacées** et des villes entières sévèrement endommagées. Nos équipes se sont mobilisées pour intervenir en Syrie dans les heures qui ont suivi le premier séisme, et dans les jours suivants en Turquie pour soutenir des partenaires locaux. Dans les premières heures, nous avons prodigué **des soins médicaux d'urgence** et commencé à distribuer les stocks existants d'articles de première nécessité. Les jours suivants, les experts en eau et assainissement de MSF ont construit des toilettes et des douches pour les survivants du tremblement de terre et leur ont fourni de l'eau potable.

Plus récemment, nous avons commencé à nous concentrer sur des activités à long terme afin d'assurer la continuité et la durabilité des soins de santé dans le nord-ouest de la Syrie. Pour cela, nous avons entamé la construction d'un nouveau centre de maternité à Jindires et la réhabilitation de trois hôpitaux et centres de soins généraux à Idlib. MSF organise également des activités récréatives et d'aide psychologique, en particulier pour les enfants, et soutient actuellement un hôpital dans le gouvernorat d'Idlib pour fournir un **suivi et des soins de chirurgie reconstructive** aux personnes touchées par les tremblements de terre.

Nos équipes dans le sud de la Turquie mènent des **activités de secours en collaboration avec des partenaires locaux** grâce à des dons (plus de 38 000 kits d'hygiène, 96 tonnes de fruits et légumes et 2,6 millions de litres d'eau). En outre, MSF a apporté un soutien psychosocial et des soins de **santé mentale** aux personnes touchées par les tremblements de terre. Notre soutien en Turquie comprenait également l'amélioration de **l'approvisionnement en eau et de l'assainissement**, ainsi que l'installation de douches et de toilettes, entre autres services.

☛ L'impact du tremblement de terre du 6 février 2023. Province d'Idlib, nord-ouest de la Syrie.

© Omar Haj Kadour



NOS URGENCES



**MSF Luxembourg  
a collecté 2 026 998€  
pour l'urgence  
Turquie-Syrie**

### ○ Chiffres clés:

Pour cette urgence,  
MSF a fourni:

- > **12,3 millions** de litres d'eau potable
- > **390 500** repas
- > **198 477** consultations médicales
- > **8 026** consultations individuelles de santé mentale
- > **148 989** kits de secours et d'hygiène
- > **45 821** couvertures et matelas
- > **8 603** tentes
- > **25 000** femmes et enfants ont utilisé des espaces sécurisés mis en place par MSF

## La guerre au Soudan

Le 15 avril 2023, des combats intenses ont éclaté entre l'armée soudanaise et les Forces de soutien rapide à Khartoum et dans la majeure partie du Soudan. Depuis, les combats ont fait des milliers de morts et de blessés. **Cette crise a été l'une des plus graves de 2023**, et pourtant elle s'est déroulée dans l'indifférence quasi générale.

La situation était toujours désespérée à la fin de 2023, avec une **multiplication de la mortalité par 20** dans le camp de réfugiés d'El-Geneina depuis le début de la crise. Dans l'État d'Al-Jazirah, les combats ont persisté, déplaçant plus de 750 000 personnes et entravant l'accès aux soins de santé, aggravant ainsi les risques de maladies. Le fragile système de santé soudanais est resté soumis à une pression intense, avec des installations endommagées, des pénuries de fournitures et de personnel, et la plupart des établissements de santé au Darfour qui ne fonctionnaient pas. Les travailleurs de la santé, surchargés, se sont efforcés de fournir des soins malgré d'immenses défis, soulignant le besoin urgent d'un soutien accru. La violence persistante a provoqué de graves blessures, et les patients sont nombreux, y compris des femmes et des enfants. Les munitions explosives ont causé des destructions massives, frappant les maisons et les marchés. **Au Darfour, la violence a pris une dimension ethnique**, engendrant des pillages, des incendies de maisons, des passages à tabac, des violences sexuelles et des massacres, ce qui a incité les réfugiés à fuir au Tchad.

Depuis les premiers jours du conflit, les équipes de MSF au Soudan fournissent des **soins d'urgence**, pratiquent des interventions chirurgicales, gèrent des **cliniques mobiles** pour les personnes déplacées, traitent les maladies transmissibles et non transmissibles, fournissent des soins maternels et pédiatriques, y compris des accouchements sans risque, fournissent de l'eau et des services d'assainissement, font don de médicaments et de matériel médical aux établissements de santé, et fournissent des primes d'encouragement, des **formations et un soutien logistique** au personnel du ministère de la Santé. MSF poursuit également certaines de ses activités médicales qui étaient en place avant le début de la guerre. Dans quelques régions du pays, **les infrastructures médicales de MSF demeurent les seules disponibles**, malgré les risques considérables encourus par nos équipes pour fournir une assistance vitale.

**Chiffres clés:**  
**(du 15.04.2023 jusqu'au 31.01.2024):**  
> **94 330** consultations aux urgences  
> **3 806** interventions chirurgicales

> **4 075 cas** dans les centres d'alimentation thérapeutique en milieu hospitalier  
> **83 773 cas** de suspicion de paludisme ou de paludisme avéré

  
**NOS URGENCES**



**MSF Luxembourg a collecté 176 279€ pour l'urgence Soudan**

**Ce sont 8,5 millions de personnes déplacées et 25 millions, soit la moitié du pays, qui a besoin d'aide d'urgence**

**«C'est une situation d'urgence majeure et cela va encore s'aggraver. Les médias n'en parlent pas. La réponse humanitaire n'est pas suffisante car peu de gens savent qu'il y a une situation d'urgence.»**

**TRISH NEWPORT**  
Responsable des urgences chez MSF.

➤ Des médecins MSF s'occupent d'enfants dans l'unité d'isolement de la rougeole au camp de réfugiés d'Um Sangour, dans l'État du Nil Blanc.  
© Ahmad Mahmoud/MSF

> Au moins **20%** des patients ont été admis aux urgences en raison d'un traumatisme  
> **438 864** consultations ambulatoires





## NOS URGENCES



«Notre principal besoin est le soutien continu de nos donateurs, collègues et autres sympathisants pour fournir des services de santé vitaux»

**TRISTAN BIERRY**  
Résident luxembourgeois en mission MSF à Kaboul.



**MSF Luxembourg a collecté 140 000€ pour le projet Khost en Afghanistan**

## Un puissant tremblement de terre ravage des vies à Herat, en Afghanistan

*Suite au tremblement de terre qui a frappé Herat, dans l'ouest de l'Afghanistan, le 7 octobre 2023, Tristan Bierry, résident luxembourgeois en mission MSF à Kaboul, fait le point sur la situation sur le terrain, un mois après le séisme.*

### Comment décririez-vous la situation à Herat?

Selon les autorités sanitaires, les tremblements de terre à Herat ont tué au moins 2 400 personnes, pour la plupart des femmes et des enfants. **Plus de 850 blessés ont été soignés à l'hôpital régional d'Herat avec l'aide de MSF.** La situation dans cette région revient lentement à la normale; les gens reprennent leur vie quotidienne. Cependant, nos équipes médicales ont observé une augmentation des infections des voies respiratoires chez les enfants à l'hôpital régional d'Herat. Dans les zones fortement touchées des districts de Zinda Jan et d'Injeel, les évaluations et le soutien des organisations humanitaires sont en cours à la suite des tremblements de terre d'octobre. La partie la plus difficile sera la reconstruction, qui comprend également les structures de soins de santé endommagées lors des secousses.

### En quoi consiste l'aide humanitaire d'urgence un mois après le tremblement de terre? Que fait MSF aujourd'hui?

Aujourd'hui, nous soutenons la salle d'urgence pédiatrique de l'hôpital, le centre d'alimentation thérapeutique pour patients hospitalisés pour les enfants souffrant de malnutrition sévère, l'unité de soins intensifs pédiatriques, l'unité de soins intermédiaires et un centre d'alimentation thérapeutique ambulatoire. Pendant l'hiver, nous constatons généralement une augmentation significative de ces cas, ce que nos équipes médicales appellent le «pic hivernal», et elles s'y préparent.

### De quoi MSF a-t-elle besoin en ce moment?

À l'heure actuelle, notre principal besoin est le soutien continu de nos donateurs, collègues et autres sympathisants qui nous aident à fournir des services de santé vitaux aux populations vulnérables. Après les tremblements de terre d'octobre, **MSF a réagi rapidement en faisant don de kits pour les victimes de masse pouvant traiter jusqu'à 400 patients**, en installant des tentes médicales, en soutenant le traitement des patients et en fournissant des abris temporaires aux personnes qui avaient été évacuées mais qui n'avaient pas de maison où retourner. Ces efforts nécessitent des ressources humaines et financières considérables, et MSF s'engage à maintenir cette capacité de réponse rapide aux situations d'urgence.



## Ukraine: L'escalade dramatique de la guerre

*En juin 2023, Dr Martial Ledecq, spécialiste en chirurgie de guerre, a partagé avec les soutiens et donateurs de MSF Luxembourg sa longue expérience avec MSF en revenant sur sa troisième mission en Ukraine.*

Depuis 2014, la guerre fait rage dans l'est de l'Ukraine. Près de deux ans après l'escalade dramatique du conflit qui s'est étendu à l'ensemble du pays en février 2022, cette guerre s'est poursuivie en faisant des victimes civiles et en endommageant considérablement les infrastructures essentielles et médicales, en particulier dans l'est, le sud-est et le nord-est du pays, où les combats sont les plus intenses. En 2023, pour répondre à cette grave crise humanitaire, environ **74 employés internationaux et 567 employés ukrainiens** MSF se sont concentrés sur la fourniture de soins médicaux et de santé mentale dans l'est et le sud du pays. Nos équipes ont également répondu à d'autres besoins, notamment en matière de physiothérapie, dans le centre de l'Ukraine.

En Ukraine, surtout dans les grandes villes, les installations médicales sont souvent comparables à celles des pays occidentaux. Cependant, **dans les régions proches du front, de nombreux centres de santé ont été détruits**, obligeant l'évacuation des blessés vers des hôpitaux à l'ouest du pays. Ces hôpitaux, surchargés et mal équipés, nécessitent la mise en place de «plans catastrophes» pour faire face à l'afflux de patients. Les militaires, eux, suivent un circuit de soins différent, parfois même détourné à cause de la nature chaotique des combats.

Concernant les mesures de sécurité prises par MSF pour protéger ses travailleurs humanitaires, le Dr Ledecq indique qu'«il faut collecter les informations, avoir un réseau le plus large possible – et pour cela entrer en contact avec toutes les factions impliquées dans le conflit –, et **être impartial, neutre et indépendant**. Je pense aussi que paradoxalement, notre sécurité repose sur le fait que nous sommes vulnérables: nous n'avons pas d'armes, pas d'escortes armées».

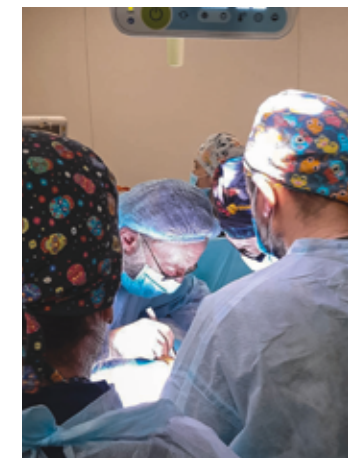


**MSF Luxembourg a collecté 137 412€ pour l'urgence Ukraine**

## NOS URGENCES

«Dans ce conflit, les deux parties sont des États lourdement armés, avec un gouvernement fort, qui disposent de structures bien organisées dans tous les domaines, y compris celui de la santé. Cela change notre travail: ici, il n'a jamais été question de se substituer à des services défaillants, mais au contraire de travailler en étroite collaboration avec les autorités ukrainiennes.»

**DR MARTIAL LEDECQ**  
Chirurgien de guerre, à propos de sa troisième mission en Ukraine pour MSF.



➔ Martial Ledecq, chirurgien vasculaire MSF, travaillant dans le bloc opératoire de l'hôpital Okhmatdyt à Kiev.  
14 mars 2022 © MSF

## La guerre Israël-Hamas et la crise à Gaza

Les massacres perpétrés par le Hamas le samedi 7 octobre sont d'une ampleur et d'une brutalité sans précédent dans le conflit israélo-palestinien. MSF a proposé son soutien aux hôpitaux israéliens, qui l'ont refusé. En réponse au Hamas, Israël a lancé des attaques massives sur Gaza qui ont débouché sur une catastrophe humanitaire sans précédent. La campagne de bombardement s'est étendue depuis au Moyen-Orient et au sud de la bande de Gaza avec une brutalité croissante. Au début de la crise, les équipes de MSF se trouvaient déjà dans la bande de Gaza pour soutenir le système de santé en difficulté. À la fin de l'année, nous étions **opérationnels dans six hôpitaux à Gaza**. En Cisjordanie occupée, nous avons fait face à une insécurité croissante, en traitant les conséquences humaines d'une crise en escalade.

À Gaza, les hôpitaux et autres établissements de santé ont été constamment attaqués, et nombre d'entre eux ne fonctionnent plus. **Israël impose un siège à Gaza, sans électricité, ni nourriture, ni eau, ni produits médicaux.** Les populations tentent de survivre dans des conditions extrêmement difficiles. Le 21 novembre, trois médecins ont été tués lors d'une frappe sur l'hôpital Al-Awda, l'un des derniers hôpitaux fonctionnels dans le nord de Gaza. Dr Mahmoud Abu Nujaila et Dr Ahmad Al Sahar travaillaient pour MSF et Dr Ziad Al Tatari travaillait pour l'hôpital Al-Awda.

Dans les villes de Cisjordanie, les habitants subissent une explosion de violence à leur rencontre. Jénine a été particulièrement touchée, les bombardements et les incursions des forces israéliennes dans le camp de réfugiés ont fait des dizaines de morts et de blessés. Plus de 5 000 travailleurs gazaouis ont cherché refuge en Cisjordanie. À Hébron, Naplouse et Jénine, les équipes MSF ont maintenu des activités axées sur les soins d'urgence et la santé mentale.

**Notre appel est clair: nous demandons un cessez-le-feu immédiat et inconditionnel, la levée du siège, et la protection des structures médicale et du personnel médical.**

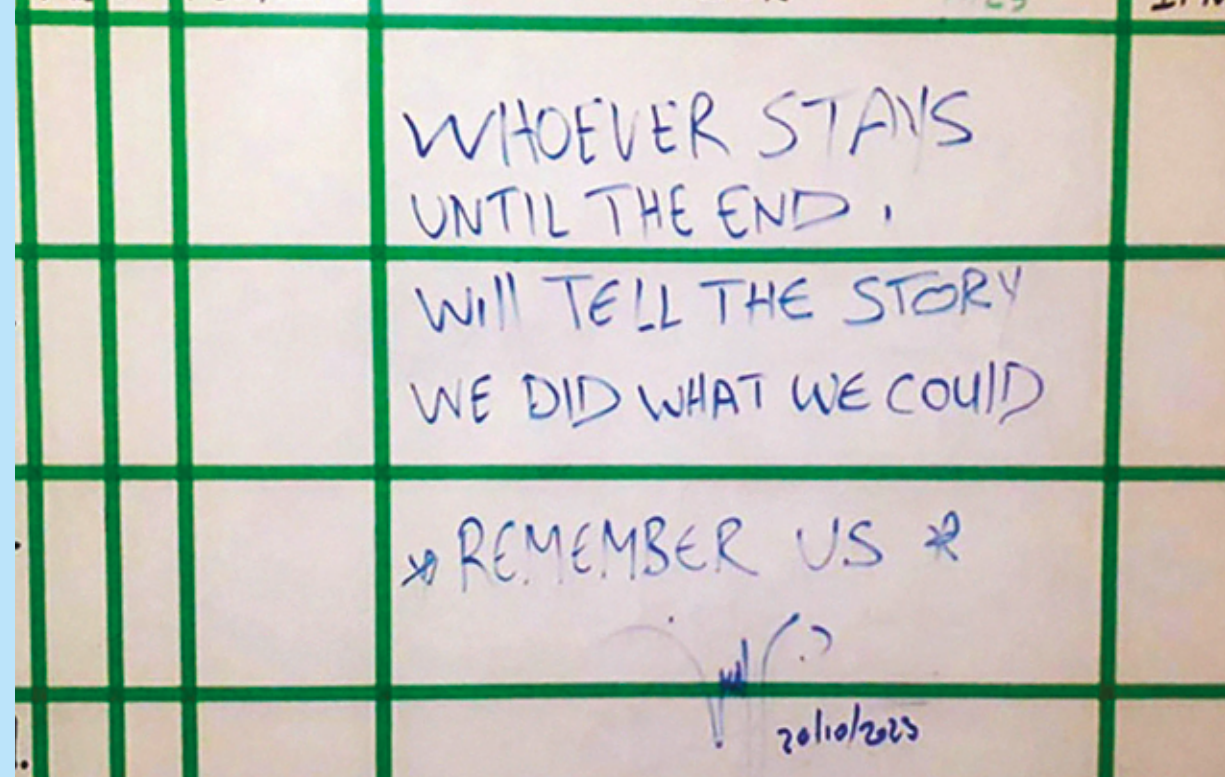


**MSF Luxembourg a collecté 112 000€ pour l'urgence Gaza**



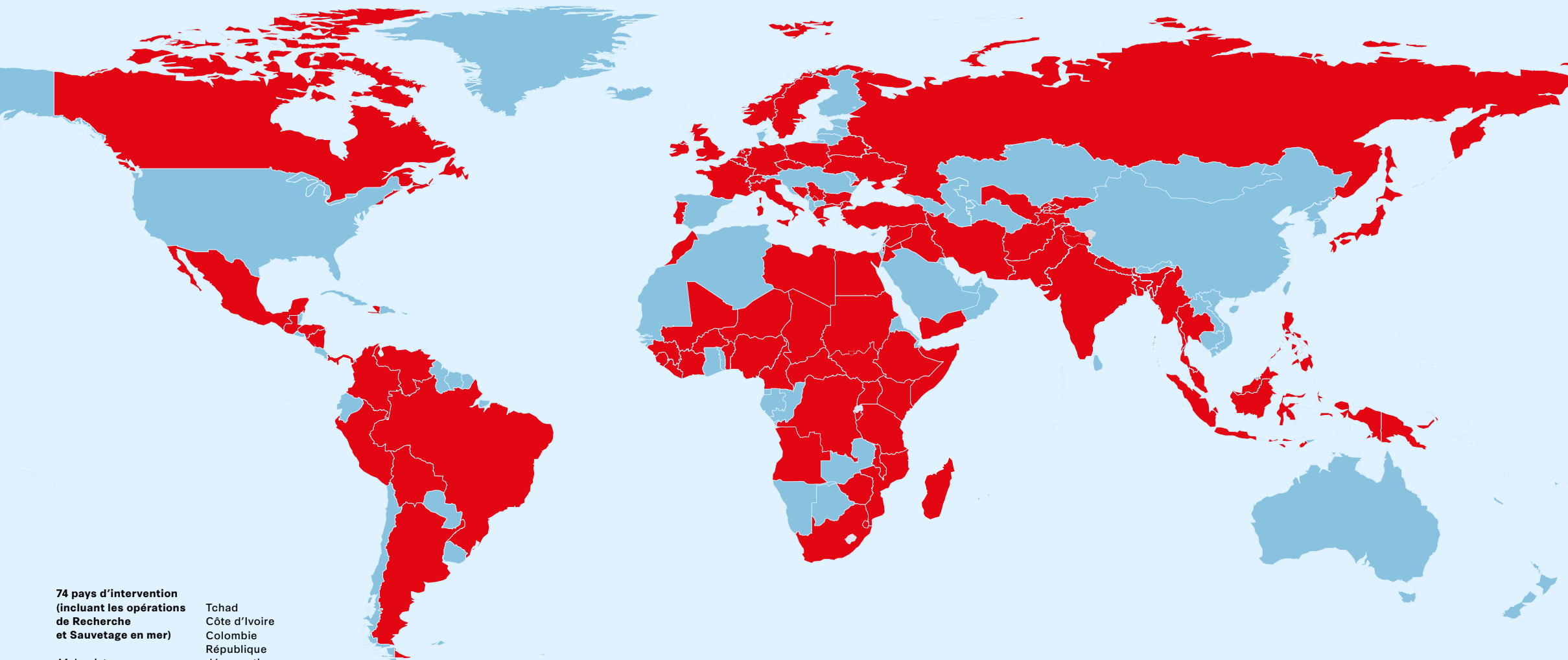
**«Cette situation est inimaginable. L'humanité élémentaire doit être rétablie à Gaza. En tant qu'organisation médicale et humanitaire, nous voulons faire beaucoup plus. Aujourd'hui, c'est tout simplement impossible.»**

**DR CHRISTOS CHRISTOU**  
Président international de MSF.



➤ «Nous avons fait ce que nous pouvions. Souvenez-vous de nous». Ce sont les mots que le Dr Mahmoud Abu Nujaila, membre du personnel MSF, et mort lors d'une attaque de l'hôpital Al-Awda le 21 novembre 2023, a écrits sur un tableau blanc de l'hôpital de Gaza, normalement utilisé pour planifier les interventions chirurgicales. © MSF

# Nos programmes en 2023



**74 pays d'intervention**  
(incluant les opérations de Recherche et Sauvetage en mer)

Afghanistan  
Afrique du Sud  
Angola  
Arménie/ Azerbaïdjan  
Bangladesh  
Biélorussie  
Belgique  
Bénin  
Brésil  
Bulgarie  
Burkina Faso  
Burundi  
Cameroun  
République centrafricaine (RCA)

Tchad  
Côte d'Ivoire  
Colombie  
République démocratique du Congo (RDC)  
Egypte  
Eswatini  
Ethiopie  
France  
Grèce  
Guatemala  
Guinée  
Haïti  
Honduras  
Inde  
Indonésie  
Iran  
Irak

Italie  
Jordanie  
Kenya  
Kiribati  
Kirghizistan  
Liban  
Libéria  
Libye  
Madagascar  
Malawi  
Malaisie  
Mali  
Maroc

Mexique  
Mozambique  
Myanmar  
Niger  
Nigéria  
Ouganda  
Ouzbékistan  
Pakistan  
Palestine  
Panama  
Papouasie-Nouvelle-Guinée  
Pérou  
Philippines

Pologne  
Russie  
Serbie  
Sierra Leone  
Somalie  
Soudan  
Soudan du Sud  
Syrie  
Tadjikistan  
Tanzanie  
Thaïlande  
Turquie

Ukraine  
Venezuela  
Yémen  
Zimbabwe

Pays où MSF est présente  
 Autres



# MSF au Luxembourg

## Nos volontaires sur le terrain



**Valérie Guérin**  
Responsable de la promotion de la santé, République centrafricaine, du 16/01/2023 au 10/07/2023



**Dr Edoardo Rosso**  
Chirurgien, République centrafricaine, du 09/01/2023 au 18/01/2023



**Tristan Bierry**  
Project Supply Chain Manager, Afghanistan, du 29/03/2023 au 08/01/2024



**Roland Couprie**  
Responsable de l'équipe Water Hygiene Sanitation, République démocratique du Congo, du 08/11/2023 au 20/12/2023



**Audrey Perl**  
Responsable RH et Finances, République démocratique du Congo, du 09/02/2023 au 09/08/2023

«Face aux crises actuelles, il est essentiel de faire connaître MSF et de soutenir ses actions pour apporter des soins aux personnes qui en sont privées. Rejoindre MSF est autant une formidable opportunité qu'une responsabilité pour faire avancer la cause humanitaire.»

**APOLLINE LEDAIN**  
Volontaire pour le Département Public Engagement.



➤ Bénévoles et participants au mapathon MSF organisé avec le soutien de l'Université Populaire de Belval et du Digital Learning Hub. Novembre 2023 © MSF

Cette année encore, notre équipe de bénévoles a montré un engagement important avec environ 300 heures de bénévolat enregistrées pour 2023. C'est parfois à distance qu'ils ont répondu présents pour soutenir nos départements dans de nombreuses tâches: traduction de documents, support à la Communication et la Collecte de fonds; support administratif; ou bien encore, soutien logistique pour le montage et démontage d'expositions. Nous les remercions chaleureusement pour leur appui sans faille!

**Pour renforcer notre équipe, nous avons également accueilli quatre volontaires du Corps Européen de Solidarité qui ont participé à notre travail au service des populations dans le besoin.**



## Les temps forts de l'année

L'année 2023 fut riche de nombreux événements ou projets; notons parmi eux l'accueil de lycéens lors du Digital Challenge, les réunions d'information pour les bénévoles et le départ de personnel international sur le terrain, les manifestations ou événements caritatifs auxquels nous nous sommes associés, la participation au Festival des Migrations, etc. Tous ces rendez-vous nous permettent d'être toujours plus proches du public luxembourgeois!

Aïla, Ayi Mawuko, Carolyn, Charlotte, Diana Belen, Doris, Fabienne, Farah, Jean, Joana, Julia, Laurène, Léon, Léonor, Leo, Meriem, Mick, Paula, Nadine, Nadine, Olivier, Paul, Salima, Saranya, Simone, Sophie, Stéphanie, Sylviane, Susana, Thibaud et Tiziano.

**Merci pour votre engagement ♥**



## Participation au Festival des Migrations

Pour la première fois, MSF a participé au Festival des Migrations, des Cultures et de la Citoyenneté à Luxexpo en février 2023. Le public a pu en apprendre davantage sur les conditions de vie et d'accueil des mineurs demandeurs d'asile ainsi que sur nos activités, à travers notre stand et deux expositions. Les visiteurs ont participé à des ateliers de cartographie et sont montés à bord d'une ambulance MSF.

Le temps fort du week-end fut marqué par le débat sur l'impact du changement climatique sur les crises migratoires, animé par le Dr Amrish Baidjoe, épidémiologiste et directeur de LuxOR, et Dr Gilles Van Cutsem, qui dispose d'une expérience de plus de 20 ans dans différents projets MSF.



➤ Bénévoles devant l'ambulance MSF lors du Festival des Migrations à Luxexpo. Février 2023 © MSF

### Janvier:

> Soirée des vœux avec les membres, soutiens et donateurs.

### Février:

> L'exposition MSF «36 jours, 36 nuits» est accueillie par l'International School of Luxembourg (ISL).

### Mai:

> MSF intervient à trois reprises au Lycée Classique de Diekirch dans le cadre des cours de Solidarité.

> Participation de MSF à l'événement multiculturel Multiculti, à Bertrange.

> Assemblée Générale de MSF Luxembourg au Centre Culturel Drescherhaus.

### Juin:

> Rencontre exclusive avec le Dr Martial Ledecq, spécialiste en chirurgie de guerre revenant sur sa mission en Ukraine.

> Participation de MSF à l'Humanitarian Innovation Accelerator à Luxexpo.

> MSF invitée par l'association d'élèves MedSoc de l'International School of Luxembourg (ISL).

### Juillet:

> Présentation des activités MSF à plusieurs classes d'élèves infirmiers du Lycée Technique pour Professions de Santé (LTSPS).

### Septembre:

> Exposition photo MSF au Centre Commercial Pommerloch et au Centre commercial Knauf Schmiede.

### Octobre:

> Participation à la Conférence «Innovation in humanitarian habitat».

> Participation à la 2ème édition du Digital Challenge, organisé par IMS Luxembourg et CARE Luxembourg.

### Novembre:

> Forum associatif sur Gaza, avec l'intervention de Matthias Kennes, chef de mission à Gaza jusqu'au 16 novembre 2023.

> Visite d'ArcelorMittal chez MSF Supply à Bruxelles.



## Premier challenge inter-lycées

Pour la rentrée scolaire 2023, MSF Luxembourg a lancé le challenge inter-lycées CALL TO ACTION, adressé aux lycéen.ne.s de 12<sup>e</sup>, 13<sup>e</sup> ou 14<sup>e</sup> au lycée technique / 1<sup>re</sup> ou 2<sup>nd</sup>e au lycée classique ou général. Le challenge consiste à réaliser par groupes un support de communication pour sensibiliser le public à des thématiques telles que l'avortement médicalisé ou le paludisme. Ce projet permet de développer le travail d'équipe, la créativité, les qualités rédactionnelles, l'utilisation des outils digitaux et des réseaux sociaux dans un but marketing, mais aussi le sens critique et éthique, l'esprit de solidarité, d'initiative et d'innovation.

## Mapathons

Les Mapathons sont des ateliers de cartographie participative, accessibles à tous, sans connaissance particulière, ni expérience requise. Ils offrent une occasion unique de contribuer au travail de nos équipes sur le terrain. Au cours d'un Mapathon, les participants ont accès à des images satellites et identifient un maximum d'entités, bâtiments, routes ou cours d'eau. Ces données sont ensuite validées par des utilisateurs expérimentés et nos équipes sur le terrain y ajoutent tout détail nécessaire (type de bâtiment, qualité de la route, etc). En 2023, MSF Luxembourg a organisé trois Mapathons, utiles à nos opérations sur le terrain.

### ○ Chiffres clés:

- > **117** personnes mobilisées
- > **9 608** bâtiments cartographiés à Masisi dans la région de Goma en République Démocratique du Congo (RDC)
- > **6 442** bâtiments cartographiés dans la zone de Homa Bay au Kenya.

«Je ne m'attendais pas à devoir m'intéresser à une partie du monde si lointaine, mapper pour le Kenya ça m'a encore plus motivée à faire quelque chose [...] je comprends vraiment pourquoi on fait ça à distance, pour aider les équipes»

ELODIE HAMM

en formation à l'école 42, participante au Mapathon.

## Notre site fait peau neuve

En 2023, MSF Luxembourg a souhaité refondre son site internet, dont la dernière version datait de 2016. Plusieurs objectifs ont été atteints grâce à ce nouveau site: la réorganisation plus efficace de l'information, la modernisation du design et l'optimisation des parcours visiteurs, notamment avec des espaces dédiés aux entreprises et aux partenaires philanthropes. Pour répondre à nos engagements environnementaux, le site est hébergé sur un serveur vert mutualisé européen certifié ISO 14001 et ISO 50001, dont 100% de l'énergie utilisée pour l'hébergement est renouvelable, réduisant ainsi les émissions de CO2. Le développement de la refonte a été confiée à l'agence Bunker Palace, notre partenaire historique.



### Nos communications digitales:

- > Au moins **260** parutions dédiées ou faisant mention de MSF dans les médias luxembourgeois
- > Près de **96 000** followers sur les différents réseaux sociaux de MSF Luxembourg
- > **188** articles publiés sur msf.lu
- > **12 315** personnes inscrites à la newsletter de MSF Luxembourg



↳ Rabiou, un survivant du noma âgé de 20 ans, dans l'État de Sokoto (Nigeria), joue aux fléchettes dans la cour de l'hôpital Sokoto Noma. Mai 2023. © Fabrice Caterini/Inediz

«La reconnaissance par l'OMS du Noma comme maladie tropicale négligée est une grande victoire qui prouve que notre plaidoyer a un impact essentiel sur des milliers de personnes. Via notre soutien au Nigeria, nos années de recherche et notre expérience dans le traitement des survivants du Noma, nous avons pu pour fournir les données médicales nécessaires à l'OMS pour que cette maladie mortelle mais évitable, puisse bénéficier d'une plus grande attention, d'un diagnostic plus précoce et de recherches plus approfondies.»

THOMAS KAUFFMANN

Directeur général de MSF Luxembourg.

En raison de la catastrophe humanitaire qui se déroule actuellement à Gaza, nous nous sommes mobilisés le 14 décembre devant le bâtiment Robert-Schuman du Parlement européen à Luxembourg, alors qu'un conseil européen avait lieu à Bruxelles. L'ONG Amnesty International s'est jointe à nous pour réclamer un cessez-le-feu.

## Un plaidoyer puissant pour mieux agir là où les besoins sont les plus criants

En amont des élections législatives de 2023, la section luxembourgeoise de MSF a compilé un ensemble de faits et encouragé tous les acteurs, y compris les partis politiques, à s'inspirer de ces recommandations, fondées sur son expérience et son expertise. Les propositions phares de MSF au gouvernement luxembourgeois sont les suivantes:

- > Donner la **priorité à une réponse humanitaire** fondée sur les besoins tout en maintenant une capacité de réponse d'urgence robuste grâce à une planification d'urgence et à un financement flexible.
- > Prioriser la **protection des vies humaines** et offrir un traitement digne et humain aux personnes qui cherchent la sécurité en Europe.
- > Garantir qu'il n'y ait ni refoulement ni violence aux frontières de l'UE.
- > **Faciliter l'accès aux traitements** contre la tuberculose en Europe.
- > **Soutenir la couverture vaccinale** de rattrapage contre les maladies infantiles.



## Nos campagnes de communication

À l'approche des fêtes de fin d'année, MSF Luxembourg a lancé la deuxième vague de sa campagne de sensibilisation et d'appel aux dons: «LÀ où ça fait mal». En reprenant le credo originel de MSF - soulager la souffrance humaine, sans distinction, où qu'elle se trouve - l'objectif est d'éveiller la conscience collective à l'urgence d'agir et d'encourager la générosité du grand public. En 2023, MSF Luxembourg a également déployé une campagne de communication multicanale qui porte sur la possibilité d'inscrire MSF dans un testament. Par le slogan «Nos médecins sauvent des vies, votre testament aussi», cette campagne rappelle que le legs est une disposition qui permet l'action concrète de notre association auprès de ceux qui en ont le plus besoin.

**Plus d'information sur notre site: [msf.lu/testament](https://msf.lu/testament)**

➔ Rassemblement pour Gaza à Luxembourg, 14 décembre 2023 © MSF



## LuxOR, Unité luxembourgeoise de Recherche Opérationnelle

Depuis 2009, MSF Luxembourg met son expertise au service de nos opérations sur le terrain grâce aux compétences de l'unité de recherche opérationnelle au Luxembourg, dénommée LuxOR (Luxembourg Operational Research). LuxOR a progressivement amplifié son soutien aux activités épidémiologiques sur le terrain afin de renforcer l'utilisation de données probantes par MSF dans la prise de décision opérationnelle.

### 2023 en chiffres:

- > **71 études soutenues:** dont 10 terminées et ayant abouti à une publication dans une revue scientifique
- > **1 formation en Recherche Opérationnelle** réalisée
- > **2 formations MSF** soutenues: 37 membres du personnel de MSF formés, 7 missions soutenues par des visites sur le terrain (Bangladesh, Benin, Kenya, Mozambique, République centrafricaine, République démocratique du Congo, Soudan du Sud)

## Panorama des thématiques couvertes en 2023

Thématiques	Nombre d'études	Thématiques	Nombre d'études
Accessibilité à la santé	2	Paludisme	1
Covid-19	2	Prévention et contrôle des infections	2
Divers	4	Résistance antimicrobienne	12
Épidémies	4	Santé environnementale et contrôle des vecteurs	7
Fièvre Lassa	2	Santé mentale	2
Maladies à prévention vaccinale	6	Santé sexuelle et reproductive	5
Maladies non transmissibles	4	Santé d'urgence et traumatologie	5
Maladies tropicales négligées	1	Sciences de la mise en œuvre	1
Migration	2	Soins pédiatrique	2
Nutrition	6	Tests diagnostiques rapides	1

➤ La conseillère en Recherche Opérationnelle, Wilma Van Den Boogard, introduit la session sur la gestion des épidémies de gale de l'OR Day 2023  
© MSF



## La Journée de la Recherche Opérationnelle (OR Day) 2023

Une nouvelle édition du MSF-OCB Operational Research Day a eu lieu le 2 juin à Bruxelles. Organisée par LuxOR et ciblant le personnel opérationnel et médical de MSF-OCB (acronyme anglais du Centre Opérationnel de Bruxelles), cette journée a débuté par une réflexion sur la manière d'accroître les synergies entre les différents outils utilisés dans les programmes de MSF pour établir des données probantes sur nos programmes (capitalisation, recherche opérationnelle et évaluation).

L'événement a ensuite été l'occasion de dévoiler le nouveau processus de la recherche opérationnelle au sein de MSF-OCB, qui met l'accent sur les normes éthiques, la redevabilité, et la pertinence des questions de recherche pour les contextes d'intervention MSF et les autres contextes humanitaires. L'OR Day s'est poursuivi par deux sessions à thématique médicale, portant sur l'importance de l'utilisation des données pour la prise de décision dans la gestion des épidémies de gale ainsi que dans les programmes et politiques de nutrition.

## Comprendre et améliorer les pratiques d'allaitement dans le nord-est du Nigeria à l'aide de la recherche opérationnelle

Une étude qualitative menée à Maiduguri, au Nigeria, examine les pratiques d'allaitement parmi les mères d'enfants de moins de six mois et les agents de santé. L'étude révèle que, bien que l'allaitement maternel soit généralement bien accepté, plusieurs obstacles se présentent chez les mères pour l'allaitement maternel exclusif. Ces obstacles comprennent notamment la perception d'une insuffisance de lait maternel et la croyance que le lait infantile est de meilleure qualité, surtout en cas de malnutrition de la mère. Les recommandations qui découlent de ce projet soulignent l'importance d'adapter les messages de promotion de l'allaitement maternel exclusif, invitent à réduire les séjours prolongés à l'hôpital ainsi qu'à clarifier les critères de fourniture de lait maternisé.



## Les formations

Depuis 2017, LuxOR organise des formations en Recherche Opérationnelle sur divers domaines médicaux pour le personnel MSF. En 2023, l'équipe a lancé une nouvelle formation visant à aider MSF à comprendre les implications médicales et humanitaires du changement climatique et de la dégradation de l'environnement et à évaluer l'efficacité de ses initiatives d'adaptation. Six participants provenant d'autant de projets MSF ont suivi les deux premiers modules de la formation à Abidjan, en Côte d'Ivoire. À travers des cours théoriques et pratiques, ils ont été accompagnés dans la formulation d'une proposition de recherche complète et seront suivis tout au long de la mise en œuvre de leur étude. La formation se terminera en 2025 par un module dédié à la dissémination des résultats de recherche pour éclairer les pratiques et les politiques de MSF.

LuxOR intègre régulièrement d'autres formations au sein du mouvement MSF. En 2023, LuxOR a organisé un module d'une journée et demie sur les méthodologies d'évaluation qualitative rapide pour 20 promoteurs de la santé dans le cadre de leur formation annuelle. Onze coordinateurs médicaux participant au programme de Fellowship en Action Médicale Humanitaire (FMHA) ont suivi une session de sensibilisation à l'importance de la recherche chez MSF, rendue possible grâce au développement en 2022 d'un module de formation en ligne dédié à la recherche opérationnelle.

➤ Les formateurs et participants à la formation en recherche opérationnelle sur le climat, l'environnement et la santé. © MSF

## L'expertise en épidémiologie

Deux conseillers spécialisés de l'équipe LuxOR fournissent un appui en épidémiologie à nos projets en Afrique centrale, dans la Corne de l'Afrique, au Kenya et en Haïti. Ils permettent d'avoir une vue d'ensemble des tendances en matière de santé dans les zones d'intervention de MSF, aident à anticiper les défis sanitaires futurs grâce à un processus proactif de suivi et d'analyse des données épidémiologiques et apportent des perspectives stratégiques à différents stades du projet au siège comme sur le terrain. En 2023, LuxOR a soutenu la réponse à de multiples épidémies de rougeole, de choléra et de paludisme dans au moins quatre pays (Éthiopie, Kenya, Soudan du Sud et Haïti) en fournissant des formations techniques aux épidémiologistes et aux gestionnaires de données de terrain, en vérifiant que les bons outils de collecte, de stockage et d'analyse des données soient en place, et en fournissant des conseils stratégiques aux équipes médicales. Après la mise en place en 2021 d'un système de surveillance de la nutrition et de la sécurité alimentaire au Sud Soudan, qui vise à mieux comprendre les besoins de la population au niveau du projet et au niveau national, LuxOR a travaillé en 2023 à l'adaptation de l'outil en vue d'une utilisation par MSF à l'échelle mondiale.

## La Semaine de l'Épidémiologie (Epi-Week) 2023

Du 12 au 16 juin, LuxOR a accueilli la première Semaine de l'Épidémiologie du mouvement MSF, apportant des enseignements clés et des pistes de travail pour les années à venir. Cette nouvelle plateforme d'échange vise à une plus étroite collaboration entre les épidémiologistes et les gestionnaires de données du siège et du terrain et au renforcement mutuel de capacités. Entre autres, cette édition a exploré comment structurer une meilleure et durable collaboration, notamment par le renforcement de la communauté de pratique et l'harmonisation des différents outils épidémiologiques. Les participants ont aussi discuté de la façon d'apporter un soutien plus étroit et des formations plus appropriées aux épidémiologistes de terrain et aux gestionnaires de données.



➤ Un médecin de MSF lève les mains alors qu'il est aspergé d'eau diluée au chlore après une tournée dans l'unité de virologie du Federal Teaching Hospital Abakaliki 1, dans l'État d'Ebonyi, au Nigeria. Mars 2023. © MSF/Abba

➤ La conseillère en épidémiologie de LuxOR, Iro Evlampidou, présente le système de surveillance de la nutrition et de la sécurité alimentaire lors de l'OR Day 2023. © MSF



# À chacun de nos donateurs et donatrices, nous vous sommes profondément reconnaissants pour votre soutien!

## Collecte de fonds

Face à la multiplication des urgences, nous restons mobilisés grâce à vous! Depuis ses origines, MSF est guidée par des principes de neutralité, d'impartialité et d'indépendance. Cette dernière s'incarne pleinement dans notre financement, qui provient à **plus de 99% de donateurs privés**. À titre individuel ou collectif, ceux-ci font le choix de soutenir notre association pour sauver, soigner, et soulager les plus vulnérables à travers le monde.

Chacune des actions médicales que nous menons dans nos projets commence par un premier geste: celui de nos donateurs. Leur soutien nous est précieux, car lui seul nous permet d'agir. C'est pourquoi nous mettons tout en œuvre pour mériter leur confiance. Cette année, MSF Luxembourg a pu compter sur la générosité de 8 462 donateurs réguliers. Leur fidélité nous honore et nous permet de réagir aux urgences dès les premières heures, tout en maintenant des activités vitales pour des milliers de patients dans des contextes moins médiatiques. Nous sommes également particulièrement reconnaissants envers nos 162 grands donateurs et donatrices qui, ensemble, ont contribué à hauteur de 759 219 € à notre collecte de fonds.

Enfin, nous souhaitons rendre hommage aux testateurs et testatrices, ainsi qu'à leurs familles, qui ont désigné MSF Luxembourg dans leur testament et ont ainsi permis de sauver de nombreuses vies.



- Au Luxembourg:**
- > **26 881** donateurs
- > **9 622 780€** montant total des dons en 2023
- > **2 311 941€** collectés grâce aux donateurs réguliers
- > **734 502€** collectés grâce à vos legs
- > **43 775€** collectés via le programme «I Support MSF» (anniversaires, événements solidaires, défis sportifs...)

## Sauver des vies: un investissement qui en vaut la peine

En soutenant MSF Luxembourg, de nombreuses entreprises mettent la Responsabilité Sociale (RSE) au cœur de leur stratégie. Chaque partenariat est conçu et défini avec l'entreprise en fonction de son activité, de son actualité, de ses attentes et peut s'incarner de multiples façons: don financier ou en nature, action en entreprise, promotion d'un projet auprès des salariés, partage d'expertise, etc. Dans le cadre de la politique de RSE, l'arrondi sur salaire - aussi appelé payroll giving - est un moyen simple de contribuer à l'action des équipes de MSF sur le terrain et de porter secours aux plus vulnérables.



**En 2023, la générosité des entreprises a permis de rassembler un total de 2 548 130€ !**



» Le Dr Bechara Ziadé, Président de MSF Luxembourg, détaille la réponse de MSF au tremblement de terre survenu en Turquie et Syrie, lors d'une présentation pour les employés d'ArcelorMittal au Luxembourg. Septembre 2023 © ArcelorMittal

**«Compte tenu de notre expertise en matière d'installations techniques médicales, Goblet Lavandier et ses employés sont très fiers d'avoir contribué à soutenir MSF dans des projets tels que les hôpitaux de Kusisa et Kigulube en République démocratique du Congo (RDC), où MSF sauve des vies grâce à l'énergie solaire.»**

CÉCILE WAGNER  
Payroll Giver pour MSF et responsable RSE, Goblet Lavandier



## Les entreprises à nos côtés



## Le soutien des Fondations

Les fondations sont des partenaires majeurs de MSF. Leur soutien est indispensable, que ce soit en faveur de projets spécifiques, ou de nos interventions d'urgence.



En 2023, nous avons pu compter sur le soutien de:

- > la **Massvoll Stiftung**, abritée sous l'égide de la Fondation de Luxembourg, pour la maternité de Khost en Afghanistan
- > la **Fondation Pohl** pour la maternité de Khost en Afghanistan et les services de maternité fournis dans le camp Chatila au Liban
- > la **Fondation Liberté**, abritée sous l'égide de la Fondation de Luxembourg, pour notre réponse d'urgence dans les Territoires palestiniens occupés, et notre réponse d'urgence en Turquie-Syrie suite au tremblement de terre
- > la **Fondation Peter und Barbara Bittmann**, abritée sous l'égide de la Fondation de Luxembourg, pour notre réponse d'urgence en Turquie-Syrie suite au tremblement de terre
- > la **Fondation Engeleefer**, abritée sous l'égide de la Fondation de Luxembourg, pour notre projet Oncologie au Malawi
- > la **Fondation Paraton** pour les activités générales de MSF
- > la **Fondation Ukraine Solidarity**, abritée sous l'égide de la Fondation de Luxembourg, pour notre réponse d'urgence en Ukraine
- > la **Fondation Jean Think**, pour notre réponse d'urgence en Turquie-Syrie suite au tremblement de terre



## Le soutien des Communes et Associations

De nombreuses associations et communes ont démontré leur soutien à MSF en organisant de multiples actions caritatives en notre faveur ou en nous apportant leur soutien financier. Ils sont la preuve de la solidarité luxembourgeoise!



«En 2023, les catastrophes naturelles et les conflits ont continué de déséquilibrer le monde: ce que nous tenions pour acquis a pu basculer d'un moment à l'autre, dans des dynamiques qui n'ont jamais été aussi changeantes. Pourtant, votre solidarité et votre fidélité sont des remparts et un refuge face aux nombreuses crises qui mobilisent nos équipes.

Votre soutien renouvelé nous accompagne, nous guide et nous rassemble autour d'une humanité commune qu'il nous faut plus que jamais défendre. Nos soutiens représentent notre force et notre avenir et nous tenons à vous remercier sincèrement pour cela.»

ESTHER LEICK

Directrice de la communication et de la collecte de fonds.

# Notre transparence

## Bilan financier au 31 décembre 2023

Votre confiance exige notre transparence. Les comptes et le bilan ont été audités par PwC Luxembourg et approuvés par le Conseil d'Administration de MSF le 22 avril 2024. MSF va plus loin en implémentant et développant toute une série de mesures dans le but de garantir la transparence et de vous assurer de la bonne utilisation des fonds que vous nous confiez.

### REVENUS

**+ de 99%**

de nos ressources proviennent de dons privés

#### RESSOURCES PRIVÉES

Dons collectés auprès du public **9 623 720 €**  
 99,26% **TOTAL RESSOURCES PRIVÉES 9 623 720 €**

#### RESSOURCES PUBLIQUES

Financement public et institutionnel **16 215 €**  
 0,44% **TOTAL RESSOURCES PUBLIQUES 16 215 €**

Financement public et institutionnel

#### AUTRES RESSOURCES

0,30% autres ressources **19 333 €**

**GRAND TOTAL RESSOURCES 9 659 268 €**

### DÉPENSES

#### MISSION SOCIALE



#### AUTRES DÉPENSES



#### TOTAL DES DÉPENSES

**9 852 452 €**

#### RÉSULTAT DE L'EXERCICE 193 184 €

\* Drugs for Neglected Diseases initiative

**1€**  
 investi en collecte de fonds  
**= plus de 10€**  
 collectés!

### ACTIF

#### ACTIF IMMOBILISÉ

Immobilisations incorporelles **48 505€**  
 Immobilisations corporelles **30 661€**  
**TOTAL ACTIF IMMOBILISÉ 79 166€**

#### ACTIF CIRCULANT

Créances sur d'autres sections MSF **24 831€**  
 Financements à recevoir **42 042€**  
 Autres créances **729 453€**  
 Avoirs en banque, avoirs en compte de chèques postaux, chèques et en caisse **2 030 075€**  
**TOTAL ACTIF CIRCULANT 2 826 401€**  
**GRAND TOTAL ACTIF 2 905 567€**

### PASSIF

#### FONDS PROPRES

Résultats reportés **2 106 504€**  
 Résultats de l'exercice **(-)193 184€**  
 Provisions pour charges **73 350€**

#### DETTES

Dettes envers d'autres sections de MSF **405 640€**  
 Dettes envers les bailleurs de fonds **22 964€**  
 Dettes fournisseurs **418 733€**  
 Autres dettes **60 959€**  
 Dettes envers établissements de crédit **10 601€**  
**TOTAL PASSIF 2 905 567€**

Une mère et sa fille, lors d'une journée de formation des membres volontaires de la communauté à Couffo, Bénin. Grâce à leur relai, les soins maternels et pédiatriques disponibles sont mieux connus de tous et permettent d'améliorer l'accès aux soins. Avril 2023.

© MSF/Esther Leick







## **La Charte de Médecins Sans Frontières**

Les Médecins Sans Frontières apportent leur secours aux populations en détresse, aux victimes de catastrophes d'origine naturelle ou humaine, de situation de belligérance, sans aucune discrimination de race, religion, philosophie ou politique. Œuvrant dans la neutralité et en toute impartialité, les Médecins Sans Frontières revendiquent, au nom de l'éthique médicale universelle et du droit à l'assistance humanitaire, la liberté pleine et entière de l'exercice de leur fonction.

Ils s'engagent à respecter les principes déontologiques de leur profession et à maintenir une totale indépendance à l'égard de tout pouvoir, ainsi que de toute force politique, économique ou religieuse. Volontaires, ils mesurent les risques et périls des missions qu'ils accomplissent et ne réclameront pour eux ou leurs ayants droit aucune compensation, autre que celle que l'organisation sera en mesure de leur fournir.

**Médecins Sans Frontières Luxembourg asbl**  
**68, rue de Gasperich L-1617 Luxembourg**  
**R.C.S. Luxembourg F4090**  
**Tel: (+352) 33 25 15 [www.msf.lu](http://www.msf.lu)**